

Domácí telefony

DT 93

4FP 110 51 – 55
(4FP 210 51-55)

a

4FP 110 73 - 74

OBSAH:

I. Provedení a možnosti použití	DT93 strana 1
Obr.1 – Schéma DT 4FP 110 51 resp. 4FP 210 51	DT93 strana 1
Obr.2 – Schéma DT 4FP 110 52 resp. 4FP 210 52	DT93 strana 1
Obr.3 – Schéma DT 4FP 110 53 resp. 4FP 210 53	DT93 strana 2
Obr.4 – Schéma DT 4FP 110 54 resp. 4FP 210 54	DT93 strana 2
Obr.5 – Schéma DT 4FP 110 55 resp. 4FP 210 55	DT93 strana 2
Obr.6 – Schéma DT 4FP 110 73	DT93 strana 2
Obr.7 – Schéma DT 4FP 110 74	DT93 strana 2
II. Montáž	DT93 strana 3
Obr.8 – Demontáž/montáž DT	DT93 strana 3
Obr.9 – Zapojení svorkovnice DT	DT93 strana 3
III. Obsluha	DT93 strana 4
IV. Zapojení	DT93 strana 4
V. Zásady při montáži	DT93 strana 4
VI. Doporučené zapojení - popis	DT93 strana 4-5
Obr.10 – Zapojení pro komunikaci mezi 2 DT 4FP 110 52	DT93 strana 5
Obr.11 – Zapojení pro komunikaci DT 4FP 110 51 a TT85	DT93 strana 6
Obr.12 – Zapojení pro komunikaci DT 4FP 110 51 a TT94	DT93 strana 7
Obr.13 – Zapojení pro komunikaci DT 4FP 110 52,73 a TT85	DT93 strana 8
Obr.14 – Zapojení pro komunikaci DT 4FP 110 52,73 a TT94	DT93 strana 9
Obr.15 – Zapojení pro komunikaci DT 4FP 110 53-5, 74 (max. 8)	DT93 strana 10
Obr.16 – Zapojení pro komunikaci mezi DT 4FP 110 53-5 a TT85	DT93 strana 11
Obr.17 – Zapojení pro komunikaci mezi DT 4FP 110 53-5 a TT94	DT93 strana 12
Obr.18 – Zapoř. pro komunikaci DT 4FP 110 52 a 2TT85 (2 vchody)	DT93 strana 13
Obr.19 – Zapoř. pro komunikaci DT 4FP 110 52 a 2TT94 (2 vchody)	DT93 strana 14

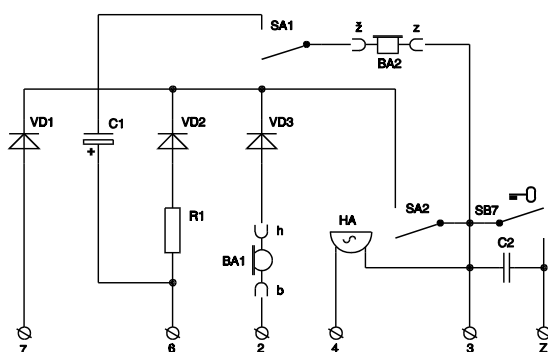
I. PROVEDENÍ A MOŽNOSTI POUŽITÍ

Domácí telefony **4 FP 110 51, 52, 53, 54, 55, 73, 74** jsou provedeny ve tvaru DT93, ale funkčně odpovídají domácím telefonům typu DT 85 a řadí se do systému DDZ 85.

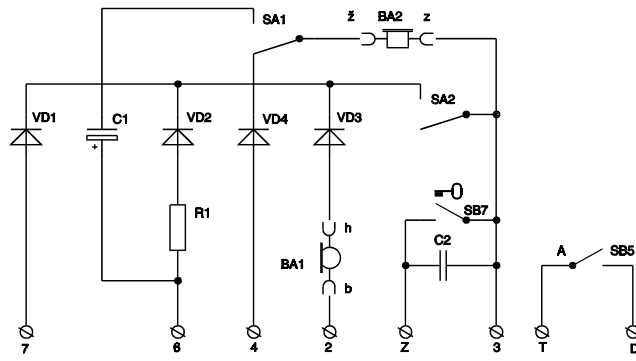
Domácí telefony **4 FP 210 51, 52, 53, 54, 55** jsou provedeny ve tvaru DT93, avšak jako mikrofon mají použitý elektretový měnič a na straně sluchátka reproduktor. Funkčně plně odpovídají domácím telefonům typu DT 93 (4 FP 110 51-55) resp. DT85 (4 FP 110 36-39) a mohou se zapojovat do obou těchto systémů.

- Domácí telefon **4 FP 110 51** nahrazuje typ 4 FP 110 36 (s el. bzučákem). Schéma na obr.1
- Domácí telefon **4 FP 110 52** nahrazuje stávající typ 4 FP 110 37 (s elektroakustickou signalizací). Schéma na obr. 2
- Domácí telefon **4 FP 110 53** je v provedení se dvěma tlačítky (A,B) pro volbu protistanice a s tlačítkem (symbol klíče) pro otvírání elektrického zámku. Akustická signalizace příchozích volání je realizována prostřednictvím elektromagnetické sluchátkové vložky. Nejvhodnější použití je převážně pro malé rodinné domy a pod. Funkčně může nahradit i DT 4 FP 110 52. Schéma obr.3.
- Domácí telefon **4 FP 110 54** je v provedení s 5 tlačítky (A až E) pro volbu protistanic a s tlačítkem se symbolem klíče pro otvírání elektrického zámku. Lze jej použít převážně pro menší rodinné domy, školy a pod. Schéma obr.4.
- Domácí telefon **4 FP 110 55** je v provedení s 8 tlačítky (A až H) pro volbu protistanic a s tlačítkem se symbolem klíče pro otvírání elektrického zámku. Je rovnocennou náhradou za stávající typ 4 FP 110 39. Lze jej použít hlavně pro větší domy, školy, podnikové provozy, ve státní správě a pod. Schéma obr.5.
- Domácí telefon **4 FP 110 73** je v provedení s tlačítkem pro otvírání elektrického zámku a tlačítkem pro volbu protistanice. Akustická signalizace, jako typy 4 FP 110 52-55. Má funkci zábrany odposlechu a nahrazuje stávající typ 4 FP 110 38. Funkce zábrany odposlechu spočívá v tom, že když je DT zapojený v určitém systému, potom je funkční (má tzv. profuk) jen tehdy, když:
 1. je v celém systému zapojení zvednutý jako první (ostatní jsou funkční až po jejich následujícím vyzvonění)
 2. je vyzvoněn z jiného DT, EV resp. TTSchéma zapojení je na obr. 6.
- Domácí telefon **4 FP 110 74** je funkčně shodný s typem 4 FP 110 73, ale má 8 tlačítek na vyzvonění protistanic. Schéma zapojení obr.7.

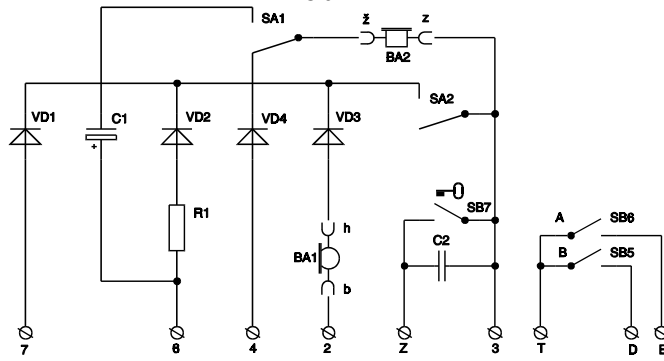
U DT 4 FP 110 73 a 4 FP 110 74 se dá pomocí odporového trimru RP1 nastavit úroveň vyzváněcího signálu.



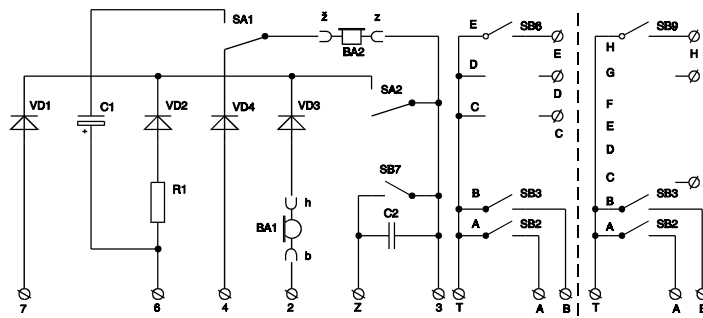
obr. 1



obr. 2

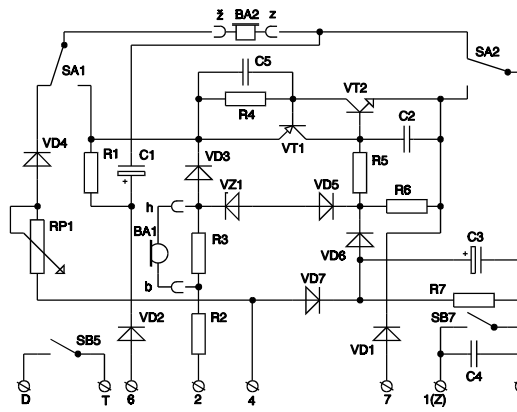


obr. 3

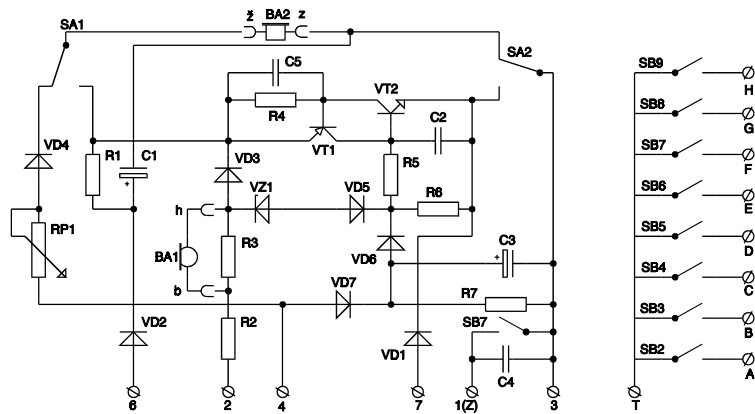


obr. 4

obr. 5



obr. 6



obr. 7

II. MONTÁŽ

Při montáži DT musíme nejprve demontovat vrchní kryt uvolněním šroubku v lůžku mikrotelefonu dle obr.8. Po upevnění základní desky DT a připojení vodičů na svorkovnici (viz obr.9) přístroj zpět zakryjeme opačným postupem než při demontáži.

Postup při demontáži krytu DT

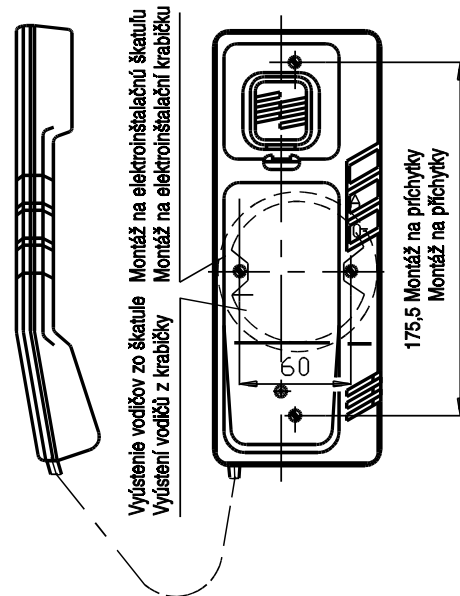
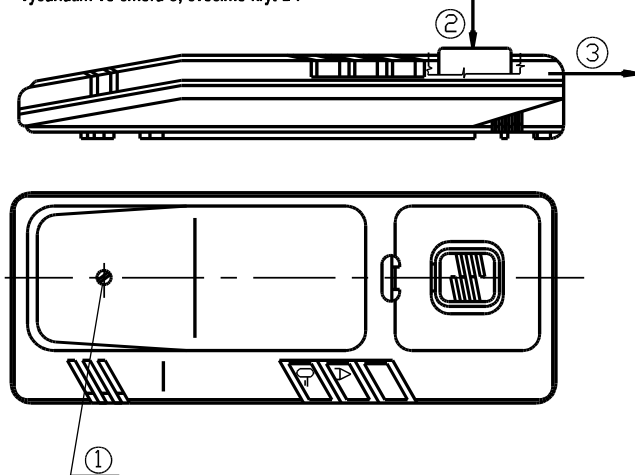
Postup při demontáži krytu DT

Před namontováním DT odškrtneme šroubku 1 a po stlačení páky 2

vysunutím v směru 3, zvesíme kryt DT

Před namontováním DT odšroubujeme šroubku 1 a po stisknutí páky 2

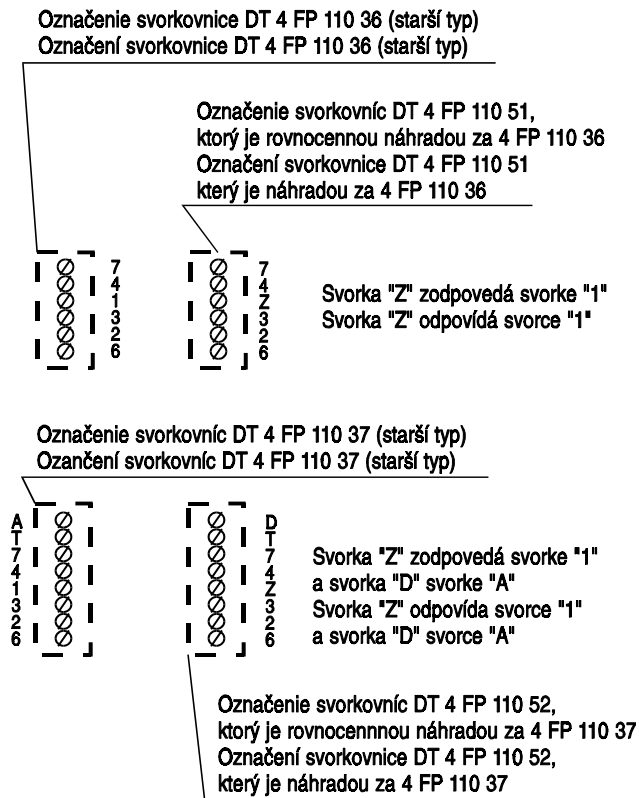
vysunutím ve směru 3, svésíme kryt DT



obr.8

Demontáž/montáž domácího telefonu DT 93

POZOR! Vodiče připojené na svorkovnici nesmí zasahovat do prostoru tlačítek



obr. 9

III. OBSLUHA

Obsluha DT 4 FP 110 51-55 je následující:

Po zaznění bzučáku nebo elektroakustické vložky volaný účastník zdvihne mikrotelefon a tím vstoupí do hovoru s volajícím. Zmáčknutím tlačítka označeným jako klíč, spouští v činnost elektromagnetický zámek, který vydává bzučivý zvuk. Zmáčknutím tlačítka "A" až "H" vyzvoníme příslušnou protistanici. Na tlačítka tlačíme v místě jeho prohlubiny. Neoznačená tlačítka jsou nefunkční (atrapy).

IV. ZAPOJENÍ

Systém domácího dorozumivacího zařízení (DDZ) se skládá z domácích telefonů (DT), síťového napáječe (SN), elektrického zámku (EZ) a elektrického vrátného (EV), resp. tlačítkového tabla s elektrickým vrátným (TT).

Do systému DDZ 85 se mohou dle potřeby zapojit tyto výrobky:

- domácí telefony řady DT85 typu 4 FP 110 36-39; možnosti zapojení jsou uvedeny v návodě na obsluhu, které jsou u nich přibaleny.
- domácí telefony řady DT93 typu 4 FP 110 51-55, 73, 74 - možnosti zapojení jsou uvedeny v tomto návodě v kapitole "Doporučené zapojení".
- síťové napáječe řady SN85 typu 4 FP 672 17-19
- síťové napáječe řady SN93 typu 4 FP 672 38-41 - funkčně nahrazují síťové napáječe řady SN85.
- elektrické zámky EZ typu 4 FN 877 01, 02, 03, resp. každý elektrický zámek s napájecím napětím 8 V AC (6-10 V AC).
- elektrický vrátný EV typu 4 FP 111 05 - samostatný elektrický vrátný bez vyzváněcích tlačítek (plastový kryt).
- elektrický vrátný řady EV94 typu 4 FP 111 30-32, 36-47 - elektrický vrátný s 1, 2 či 4 vyzváněcími tlačítky (AI profil EV jako modul pro výstavbu 4 FP 111 30-32 resp. 36-38 nebo jako samostatný elektrický vrátný v montážní desce s rámečkem nebo stříškou pod nebo nad omítku).
- tlačítková tabla TT85 4 FP 830 08 -14 - tabla s elektrickým vrátným a tlačítky v počtu 2, 7, 12, 17, 22, 27 a 32 (plechový kryt s povrchovou úpravou).
- tlačítková tabla TT85KZ typu 4 FP 830 241-246 jsou tlačítková tabla (s 0, 2, 7, 12, 17 a 22 vyzváněcími tlačítky) doplněné o blok kódovacího zařízení (KZ) pro ovládání elektrického zámku.

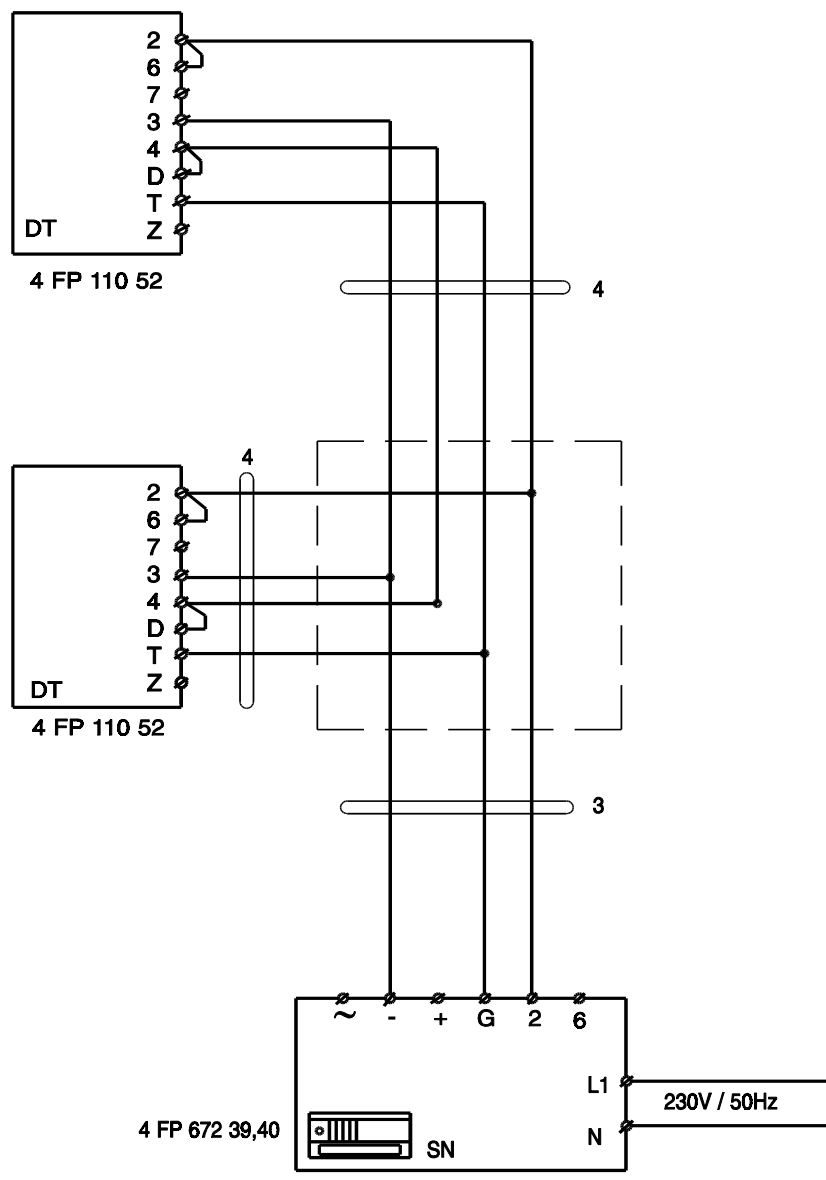
- tlačítková tabla TT94 typu 4 FP 830 111-116, 121-126, 131-136 - tabla s elektrickým vrátným a vyzváněcími tlačítky v počtu 7, 12, 17, 22, 27, 32 (Al profil; moduly osazené v montážní desce s rámečkem (111-116) nebo stříškou pod (121-126) nebo nad (131-136) omítku)
- tlačítková tabla TT94KZ typu 4 FP 830 141-145, 151-155, 161-165 - tabla s elektrickým vrátným a vyzváněcími tlačítky v počtu 2, 7, 12, 17, 22 doplněné o blok kódovacího zařízení (KZ) pro ovládání elektrického zámku.
- bytové zvonky BZ typu 4 FN 605 11, 13, 17, 19 - elektronické dvojtónové zvonky v plastovém nebo keramickém krytě

V. ZÁSADY PŘI MONTÁŽI

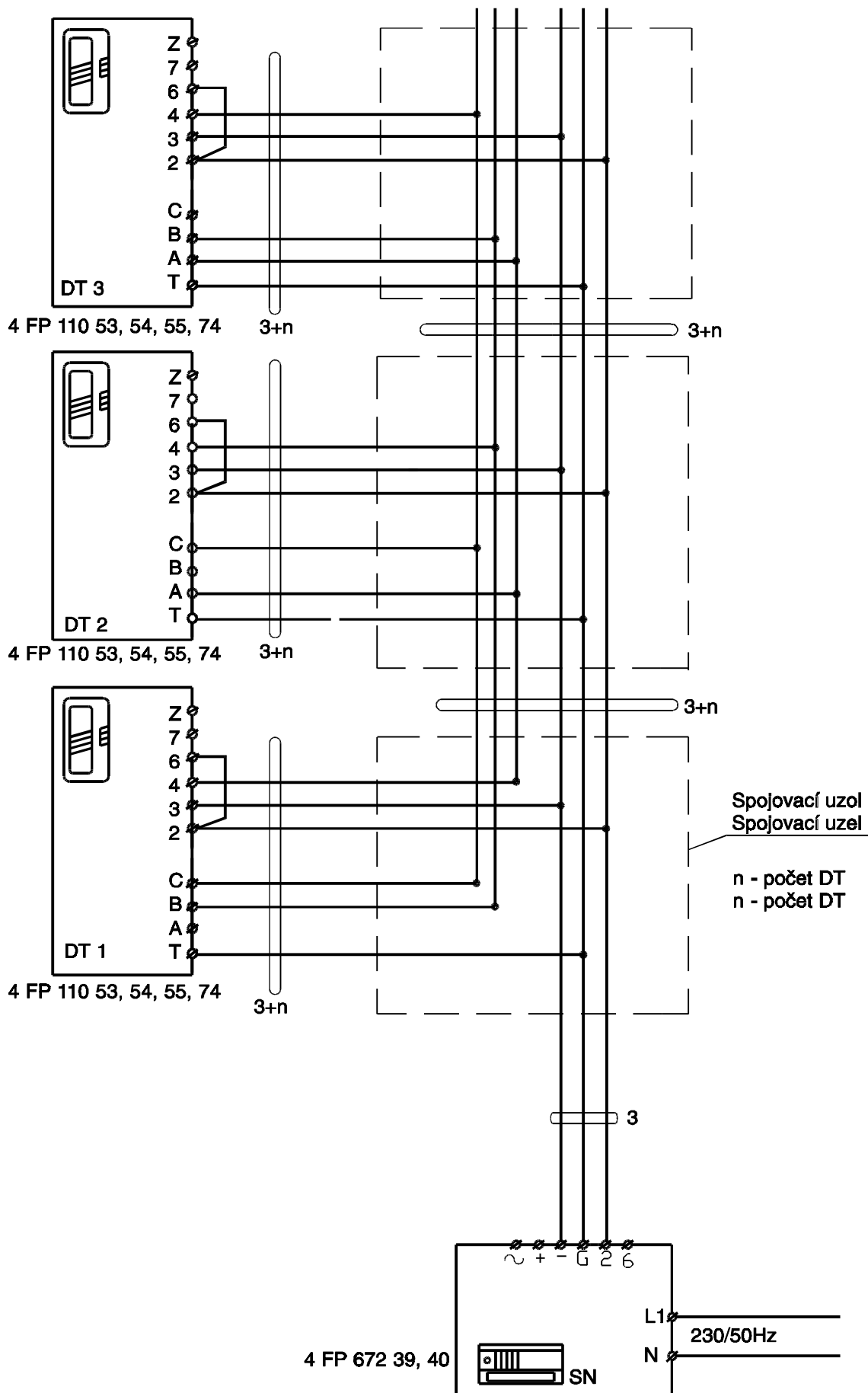
- domácí telefony montovat do prostředí s teplotou +5°C- +40°C s relativní vlhkostí do 80%
- odpor jednotlivých vodičů od el. vrátného a tlačítek tabla může být max. 7Ω (při Cu vodičích $\Phi 0,6$ - 140 bm, $\Phi 0,8$ - 250 bm, $\Phi 1,0$ - 310 bm) - odpor vodičů na ovládání el. zámku nesmí překročit 2Ω na vodič, resp. součet odporů vodičů ve smyčce nesmí být větší než 4Ω. (v dom. telefonu vodič připojený na svorku "1" ("Z") a společnou svorku "3")
- složitější zapojení svěťte odborníkům

VI. DOPORUČENÉ ZAPOJENÍ – POPIS

1. Na obr.10 je jednoduché zapojení pro vzájemnou komunikaci dvou domácích telefonů. Vyzvonění protistanice lze pouze při zdvihnutém mikrotelefonu.
2. Na obr. 11 je zapojení pro vzájemnou komunikaci mezi DT. Podle počtu DT zvolíme příslušný typ DT, přičemž největší počet DT může být 8 (u typu 4 FP 110 55 resp. 74).



obr. 10



obr. 11