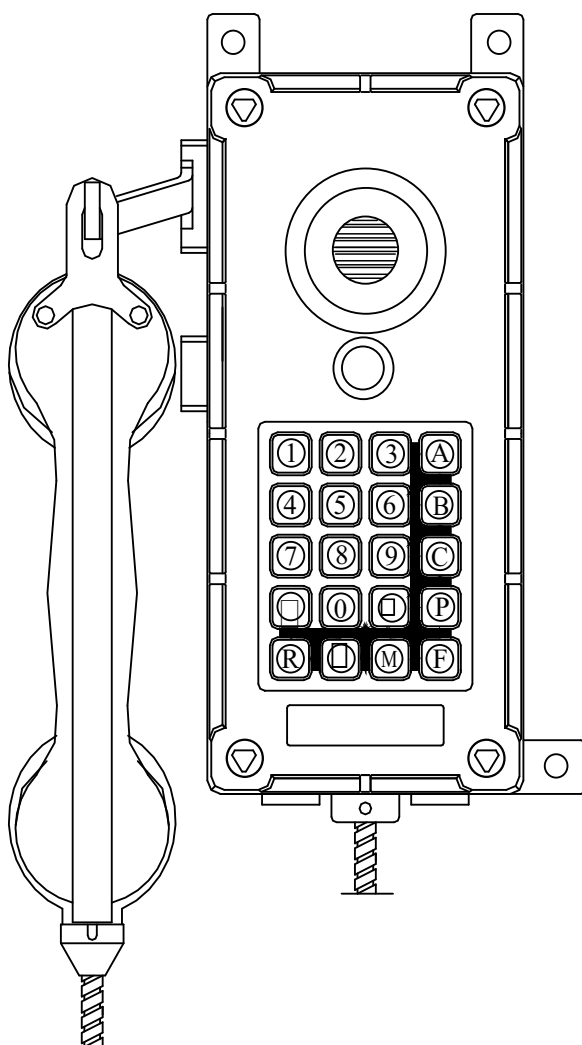


Návod na obsluhu, zapojenie a montáž priemyselného telefónneho prístroja 4FP 153 27



TESLA STROPKOV, a.s. týmto prehlasuje, že priemyselný telefónny prístroj 4FN 153 27 je v zhode so základnými požiadavkami a ďalšími ustanoveniami smernice 1999/5/ES.

1. Použitie

Priemyselný telefónny prístroj 4FP 153 27 je koncové telekomunikačné zariadenie spolupracujúce s AUT ústredňou.

Je určený pre použitie všade tam, kde sú ťažké pracovné podmienky, napr. vysoká vlhkosť, hluk, prašnosť, mechanické vplyvy, znečistenie atmosféry. Je odporúčaný pre inštaláciu v priemyselných halách, strážnicach, pred budovami, v skladoch alebo v podzemných šachtách bez metánu (v baniach).

Vysoká úroveň hlasitosti vyzváňacieho signálu a veľmi výrazná svetelná signalizácia zaisťujú účinnosť návestia aj vo veľmi hlučnom prostredí.

Krytizabezpečujú prachotesnosť a odolnosť voči striekajúcej vode so stupňom IP-65. Prístroj je prispôsobený pre pracovné teploty -25°C až +60°C.

Funkcie prístroja:

- o Príjem vyzváňacieho signálu s hlasitosťou 80 dB
- o Impulzná a frekvenčná voľba
- o Automatický prechod z impulznej voľby na frekvenčnú (PULSE/ TONE)
- o Opakovanie posledne volaného čísla
- o 4 priame pamäte - tlačidlá A, B, C, P (max. 17 číslic)
- o 10 nepriamych pamätí
- o možnosť zvýšenia hlasitosti hovoru v slúchadle o 6 dB
- o Pauza - 4 s
- Podľa požiadaviek odberateľa
- o FLASH - 100, 250, 600 ms
- o Impulzný pomer 1,5:1, 2:1

2. Funkcie tlačidiel

- | | | | | | |
|---|---|---|---|---|--------------------------|
| M | - | slúži na vyberanie čísel z pamäti | | | |
| | | | | | |
| A | B | C | P | - | tlačidlá priamych pamätí |
| | | | | | |
| R | - | Redial / Pauza | | | |
| | | | | | |
| * | - | Pulse / Tone | | | |
| | | | | | |
| F | - | FLASH | | | |
| | | | | | |
| + | - | zvýšenie hlasitosti signálu v slúchadle | | | |

3.Vonkajší vzhľad a kryty

Vrchný a spodný kryt sú vyrobené z plastu s veľkou mechanickou pevnosťou a navzájom spojené pomocou špeciálnych skrutiek. Tlačidlá tastatúry sú vyrobené z kovu.

4. Popis funkcií prístroja

Vyzvonenie

Vyzváňací signál s hlasitosťou 80 dB je ešte navyše signalizovaný červenou LED diódou s priemerom 20mm.

Odchádzajúce volanie

Realizuje sa zdvihnutím mikrotelefónu a voľbou účastníckeho čísla na číselnici alebo čísla uloženého v priamej pamäti (tlačidlami A,B,C,P), prípadne nepriamej pamäti (tlačidlami 0 ÷ 9).

Voľba

Prístroj môže spolupracovať s ústredňami ktoré prijímajú:

- impulznú voľbu (PULSE)
- frekvenčnú voľbu (TONE)

Prístroj je v štandardnom prevedení dodávaný s impulznou voľbou. Počas impulznej voľby je možné prejsť na frekvenčnú voľbu stlačením tlačidla "*". Položením mikrotelefónu sa prístroj vráti do režimu impulznej voľby.

Pre režim impulznej voľby je možné nastaviť impulzný pomer na 1,5:1 alebo 2:1 vo výrobe podľa požiadaviek odberateľa.

Krátkospoj umiestnený na pozícií:

PULZE - prístroj je nastavený do režimu impulznej voľby

TONE - prístroj je nastavený do režimu frekvenčnej voľby

Prístroj je z výroby nastavený do režimu impulznej voľby s impulzným pomerom 1,5:1.

Automatické opakovanie posledne volaného čísla.

Prístroj automaticky ukladá do pamäte naposledy volané číslo, čím sa automatický prepíše predtým uložené číslo. Po stlačení tlačidla "R" prebehne voľba tohto uloženého čísla (o maximálnej dĺžke 32 číslic).

Uloženie čísla do pamäte

Číslo môže byť uložené do pamäte len oprávneným mechanikom (údržbárom). Toto skomplikovanie je potrebné aby sa uchránili uložené čísla pred ich náhodným vymazaním užívateľmi.

Ak chceme uložiť čísla do priamych pamätí (tlačidlá A, B, C, P), alebo nepriamych pamätí (tlačidlá 1 ÷ 0), je potrebné demontovať vrchný kryt prístroja pripojeného na telefónu linku. Na uloženie do pamäte je potrebné použiť mikrosplínač STORE umiestnený na doske plošného spoja (DPS).

Uloženie čísla do priamych pamätí A,B,C,P

- rozmontovať prístroj, sňať vrchný kryt pridržiujúc ho v ruke
- zdvihnúť mikrotelefón a zavesiť ho na vešiak na pravej strane prístroja
- stlačiť tlačidlo STORE na DPS
- voliť číslo, ktoré chceme uložiť do pamäte
- znovu stlačiť tlačidlo STORE
- stlačiť jedno z tlačidiel A,B,C,P
- zložiť mikrotelefón

Ostatné čísla uložíme rovnakým spôsobom. Voľba týchto čísel prebehne ihneď po stlačení A,B,C,P.

Uloženie čísel do nepriamych pamätí 1 ÷ 0

- rozmontovať prístroj, sňať vrchný kryt pridržiujúc v ruke
- zdvihnúť mikrotelefón a zavesiť ho na vešiak na pravej strane prístroja
- stlačiť tlačidlo STORE na DPS
- voliť číslo, ktoré chceme uložiť do pamäte
- znovu stlačiť tlačidlo STORE
- stlačiť tlačidlo 1 ÷ 0 (bunka pamäte)
- zložiť mikrotelefón

Voľba prebehne ihneď po stlačení tlačidla M a príslušného tlačidla 1 ÷ 0, pod ktorým je dané telefónne číslo uložené. Uložením čísla do príslušnej bunky pamäte sa automatický prepíše číslo uložené v bunke predtým.

Funkcia medzisériovej medzery PAUZA

Medzisériova medzera sa používa na oddelenie jednotlivých sérii číslic voleného telefónneho čísla, kedy je potrebné počkať na odozvu telefónnej ústredne (napr. je ju výhodné zaradiť pri medzimestskom styku po smerovom čísle). Používa sa pri impulznej voľbe. Pre prestup na verejnú telefónnu sieť je nutné z telefónneho prístroja pobočkovej siete voliť najprv kód pre prestup na verejnú sieť, napr. 0, a počkať na oznamovací tón. Zatlačením tlačidla R sa zaistí vloženie pauzy v trvaní asi 4 sekundy, aj keď bude hneď nasledovať zatlačenie ďalších tlačidiel voľby. Takto navolené pauzy (môže byť ich aj viac) sa uchovávajú aj v pamäti pre opakovanie voľby.

- zdvihnite mikrotelefón.
- zadajte napr. číslo 0.
- zatlačte tlačidlo R pre vloženie pauzy.
- pokračujte vo voľbe čísla voleného účastníka.

Dočasný prechod z impulznej na frekvenčnú voľbu

Po zdvihnutí mikrotelefónu je prístroj v režime impulznej voľby. Zmena režimu voľby na frekvenčnú vykonáme stlačením tlačidla "*". Po položení mikrotelefónu sa prístroj vráti do režimu impulznej voľby.

Použitie tlačidla FLASH

Tlačidlo FLASH sa používa pri frekvenčnej voľbe v spolupráci s niektorými telefónnymi ústredňami pre využitie jej služieb (napr. presmerovanie hovoru a pod.). Štandardné nastavenie je na 100 ms.

Regulácia úrovne hlasitosti v slúchadle mikrotelefónu.

Prístroj umožňuje zmenu úrovne hlasitosti v slúchadle mikrotelefónu pomocou tlačidla "+" max. 6 dB. Po položení mikrotelefónu sa úroveň hlasitosti vráti na pôvodné nastavenie.

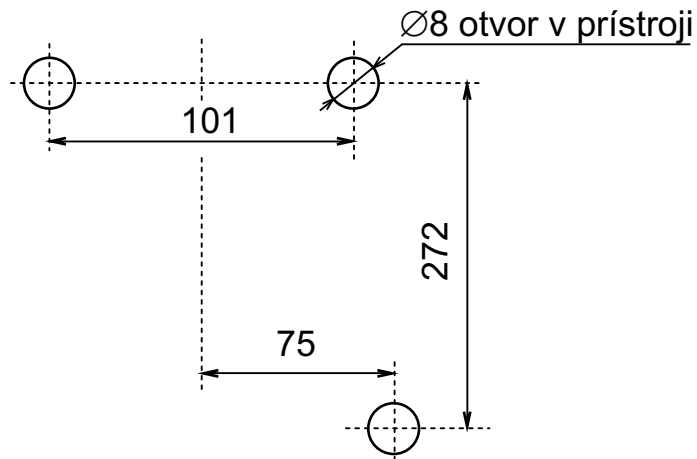
5. Inštalácia

Na pripojenie prístroja na linku je potrebné:

1. Odskrutkovať kryt prístroja
2. Odskrutkovať priechodku a vybrať záslepku
3. Na inštaláčny dvojžilový kábel (izolovaný) s priemerom 5,5mm nasunúť tesnenie priechodky a podložku.
4. Kábel prevliecť otvorom priechodky.
5. Pripojiť vodič kábla na svorky A, B konektora na DPS.
6. Dotiahnuť skrutku priechodky.
7. Zatvoriť prístroj zaskrutkovaním 4 skrutiek.

Poznámky:

1. Pri zatváraní prístroja je potrebné zvlášť dbať na uloženie tesnenia medzi vrchným a spodným krytom, rovnako ako na jeho stav.
2. Odskrutkovanie a zaskrutkovanie krytu a tiež priechodky musí byť vykonané pomocou príslušných kľúčov.
3. Prístroj musí byť inštalovaný vo zvislej polohe a upevnený skrutkami na stenu rozmiestnenými podľa obrázku.
4. Vešiak pre odkladanie mikrotelefónu je potrebné upevniť do dolného pravého rohu pomocou skrutky, počas upevňovania prístroja na stenu.




Prístroj nevyžaduje údržbu (konzerváciu), v prípade možnosti akýchkoľvek opráv sú potrebné kľúče:

kľúč nasadový JASK-64 m (kryt vrchný)	PK: 382 920 001 005
kľúč špeciálny ATG-229 (vývodová priechodka šnúry)	PK: 382 920 001 004
kľúč špeciálny MF-113 m (mušle mikrotelefónu)	PK: 382 920 001 007
kľúč špeciálny ATG -91m (páka vidlicového prepínača)	PK: 382 920 001 008

6. Zoznam náhradných dielov

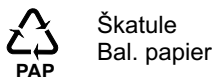
Mikrotelefón MF 5.18	PK: 382 920 001 003
Slúchadlová vložka W 83 - IP 65	PK: 382 920 001 010
Slúchadlová mušľa MF - 116	PK: 382 920 001 011
Mikrofónna mušľa MF - 117	PK: 382 920 001 012
Montážna doska	4 FK 177 59
Páka vidlicového prepínača ATP - 68	PK: 382 920 001 013
Vešiak ATP - 120	PK: 382 920 001 006
Montážna doska (číselnice)	4 FK 177 60
Membrána ATP - 310m	PK: 382 920 001 014
Piezokeramický menič PCA - 26 - 022	PK: 382 920 001 015
Izolačná podložka ATP - 110	PK: 382 920 001 016

Pri výrobe výrobku boli použité materiály, ktoré nie sú zdrojom nebezpečného odpadu!



Tento symbol na výrobku alebo obale znamená, že po skončení životnosti elektrozariadenie nesmie byť zneškodňované spolu s nevytriedeným komunálnym odpadom. Za účelom správneho zhodnocovania odovzdajte ho na miesto na to určené pre zber elektroodpadu. Ďalšie podrobnosti si vyžiadajte od miestneho úradu, najbližšieho zberného miesta, alebo zamestnanca predajne, kde ste výrobok zakúpili.

Správnym nakladaním s elektrozariadením po dobe životnosti prispievate k opätovnému použitiu a materiálovému zhodnoteniu odpadu. Týmto konaním pomôžete zachovať prírodné zdroje a prispějete k prevencii potenciálnych negatívnych dopadov na životné prostredie a ľudské zdravie.





TESLA
STROPKOV, a.s.

ZÁRUČNÝ LIST ZÁRUČNÍ LIST

na výrobok PRIEMYSELNÝ TELEFÓNNY PRÍSTROJ

na výrobok PRŮMYSLOVÝ TELEFONNÍ PŘÍSTROJ

Typ **4FP 153 27**

Dátum výroby

Kontrola

Dátum predaja Dátum prodeje 	Pečiatka a podpis predajcu: Razitko a podpis prodejce:
---	---

1. Výrobok bol pred odoslaním z výrobného podniku TESLA Stropkov a.s. preskúšaný a výrobca zodpovedá za jeho parametre stanovené platnými normami a návodom na jeho obsluhu za predpokladu, že bude inštalovaný, používaný a obsluhovaný podľa pokynov uvedených v návode na jeho obsluhu. Na správnu činnosť zariadenia poskytuje predajca užívateľovi záruku podľa platných právnych úprav.
2. Výrobok bude prijatý k záručnej oprave len po predložení riadne vyplneného záručného listu a dokladu o zakúpení výrobku. Bez vyznačeného dátumu predaja, pečiatky a podpisu predajcu je záručný list neplatný. Dodatočne zaslaný záručný list nebude akceptovaný.
3. V záručnej lehote predajca alebo ním poverená servisná organizácia bezplatne odstráni všetky chyby výrobku s výnimkou chýb podľa bodu 5.
4. Záručná lehota sa predlžuje o dobu, počas ktorej bol výrobok v záručnej oprave, t.j. od dátumu prijatia k záručnej oprave po dobu odoslania opraveného výrobku užívateľovi.
5. Užívateľ stráca nárok na záručnú opravu, ak zistené chyby boli zapríčinené :
 - nesprávnou obsluhou, ktorá je v rozpore s pokynmi uvedenými v návode na obsluhu;
 - používaním zariadenia v nevhodnom prostredí, ako i mechanickým poškodením a ďalším poškodením vinou užívateľa alebo treťou osobou pri užívaní resp. prevádzke výrobku;
 - uskutočnením akýchkoľvek zmien v záručnom liste, stratou záručného listu, porušením plomby, poškodením zariadenia neodvratnou udalosťou (požiar, voda, blesk a pod.) alebo vykonaním svojvoľných zmien v konštrukcii výrobku.
6. K reklamáci (resp. výmene nefunkčného výrobku) je nutné predložiť výrobok v pôvodnom balení a s kompletným príslušenstvom. Z hygienických dôvodov sa na opravu prijímajú iba čisté výrobky.
7. Pre záruku platia ustanovenia v zmysle Občianskeho zákonníka.
8. Záručný list je súčasťou výrobku, preto si ho užívateľ ponechá a starostlivo uschová.

V prípade potreby je možné kontaktovať výrobcu.

Výrobca:

TESLA STROPKOV a.s.
ORK - Reklamačné oddelenie
091 12 STROPKOV
tel.: +421-54-7867 233

4 VNF B 322

1. Výrobek byl před odesláním z výrobního podniku TESLA Stropkov a.s. odzkoušen a výrobce odpovídá za jeho parametry stanovené platnými normami a návodem na jeho obsluhu za předpokladu, že bude instalován, používán a obsluhován podle pokynů uvedených v návodě na jeho obsluhu. Na správnou činnost zařízení poskytuje prodejce uživateli záruku podle platné právní úpravy.
2. Zboží bude přijato k záruční opravě výhradně po předložení řádně vyplněného záručního listu a dokladu o zakoupení výrobku. Bez vyznačeného data prodeje, podpisu a razítka prodejce je záruční list neplatný. Na dodatečně zasláný záruční list nebude brán zřetel.
3. V záruční lhůtě prodejce nebo jím pověřená servisní organizace bezplatně odstraní všechny vady výrobku s výjimkou vad dle bodu 5.
4. Záruční lhůta se prodlužuje o dobu, po kterou bylo zařízení v záruční opravě, tj. od data přijetí k záruční opravě po dobu odeslání opraveného výrobku zpět uživateli.
5. Uživatel ztrácí nárok na záruční opravu, pokud zjištěné vady byly způsobeny :
 - nesprávnou obsluhou, která je v rozporu s pokyny, uvedenými v návodě na obsluhu;
 - používáním zařízení v nevhodném prostředí, jakož i mechanickým poškozením či jiným poškozením vinou uživatele nebo třetí osobou při užívání resp. provozu výrobku;
 - uskutečněním jakýchkoli změn v záručním listě, ztrátou záručního listu, porušením plomby, poškozením zařízení neodvratnou událostí (požár, voda, blesk a pod.) nebo vykonáním svévolných změn v konstrukci výrobku.
6. Pro reklamaci (resp. výměnu nefunkčního výrobku) je nutné předložit výrobek v původním balení a s veškerým příslušenstvím. Z hygienických důvodů se k opravě přijímají jen čisté výrobky.
7. Pro záruku platí ustanovení ve smyslu občanského zákoníku.
8. Záruční list je součástí výrobku, proto si ho uživatel ponechá a pečlivě uschová.

V případě potřeby je možné kontaktovat výrobce nebo dovozce.

Výrobce:

TESLA STROPKOV, a.s.
 ORK - Reklamačné oddelenie
 091 12 STROPKOV
 tel.:+421-54-7867 233

Dovozce:

TESLA STROPKOV - ČECHY, a.s.
 Syrovátka čp. 140
 503 25 Dobřenice
 tel.: +420-495 800 510

Zápis z záručních oprav :

Zápis z záručních oprav :

Dátum demontáže servis. technika Datum demontáže servis. technika	Dátum prijatia k opravě Datum prijatí k opravě	Dátum opravy Datum opravy	Dátum vrátenia uživateli Datum vrácení uživateli	Podpis