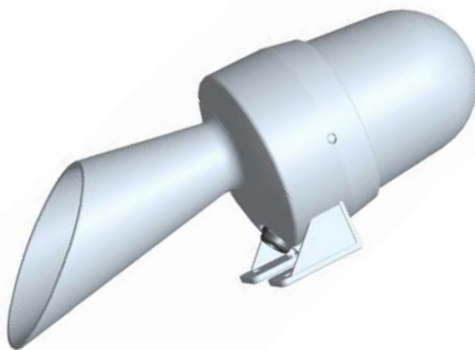




TESLA

STROPKOV, akciová spoločnosť

Návod na použitie, montáž a zapojenie elektronických houkaček s napájacím napätím 12 V



Technické parametry:

- hmotnosť: - podľa tabuľky „Tab. 1“
- rozmery: - podľa tabuľky „Tab. 1“ (obrázky „obr.1“ až „obr.5“)
- provozní teplota: $-20\text{ }^{\circ}\text{C} \div +50\text{ }^{\circ}\text{C}$
- stupeň krytí: IP 65
- napájací napätí: $11 \div 13\text{ V}\sim$ alebo $12 \div 14\text{ V}=\text{}$
- akustický tlak (úroveň hlasitosti): - pro „HV100 ..“ - min. 95 dB / 1m
- pro „HV85 ..“ a „HH85 ..“ - min. 85 dB / 1m
- světelná signalizace: - blikání $75 \div 125\text{ x} / 1\text{ min.}$



4 VNF B 415

A. POUŽITÍ

Elektronické houkačky jsou zařízení určená pro signalizaci změny stavu zařízení nebo prostředí prostřednictvím pronikavého akustického signálu, který může být doplněn světelnou signalizací - majákem. Můžou se využívat i jako výkonnější akustická signalizace v bytové technice.

Spotřebič není určen pro použití osobami (včetně dětí) se sníženými fyzickými, smyslovými nebo mentálními schopnostmi nebo osobami s nedostatkem zkušeností a znalostí, pokud jim osoba zodpovědná za jejich bezpečnost neposkytne dohled nebo je nepoučila o používání spotřebiče.

Vlastností jednotlivých typů houkaček jsou uvedené v tabulce Tab.1 a rozměry na obrázcích obr.1 až obr.5.

Přehledová tabulka elektronických houkaček na 12V:

Tab. 1

TYPOVÉ OZNAČENÍ	VÝKRESOVÉ ČÍSLO	NAPÁJ. NAPĚTÍ	AKUST. TLAK	TYP MAJÁKU	BARVA MAJÁKU	MONTÁŽ. PLOCHA	ROZ- MĚRY	HMOT- NOST
HV100-12LED-R	4 FN 601 30.2	12V= nebo 12V~	min. 95 dB	LED „blikání“	červená	vertikální	obr. 4	195±5 g
HV100-12LED-O	4 FN 601 30.4				oranžová			
HVS100-12LED-R	4 FN 601 31.2	12V= nebo 12V~	min. 95 dB	LED „blikání“	červená	vertikální	obr. 4	200±5 g
HVS100-12LED-O	4 FN 601 31.4				oranžová			
HV85-12LED-R	4 FN 601 32.2	12V= nebo 12V~	min. 85 dB	LED „blikání“	červená	vertikální	obr. 3	150±5 g
HV85-12LED-O	4 FN 601 32.4				oranžová			
HVS85-12LED-R	4 FN 601 33.2	12V= nebo 12V~	min. 85 dB	LED „blikání“	červená	vertikální	obr. 3	155±5 g
HVS85-12LED-O	4 FN 601 33.4				oranžová			
HV85-12	4 FN 601 34	12V= / 12V~	min.85dB	-	-	vertikální	obr. 1	110±5 g
HVS85-12	4 FN 601 35	12V= / 12V~	min.85dB	-	-	vertikální	obr. 1	115±5 g
HV100-12	4 FN 601 36	12V= / 12V~	min.95dB	-	-	vertikální	obr. 2	155±5 g
HVS100-12	4 FN 601 37	12V= / 12V~	min.95dB	-	-	vertikální	obr. 2	160±5 g
HH85-12LED-R	4 FN 601 38.2	12V= nebo 12V~	min. 85 dB	LED „blikání“	červená	horizon- tální	obr. 5	180±5 g
HH85-12LED-O	4 FN 601 38.4				oranžová			
HHS85-12LED-R	4 FN 601 39.2	12V= nebo 12V~	min. 85 dB	LED „blikání“	červená	horizon- tální	obr. 5	185±5 g
HHS85-12LED-O	4 FN 601 39.4				oranžová			

Význam označení: **HV** - houkačka vertikální (montáž na vertikální plochu)

HVS - houkačka vertikální spínaná (napětovým impulzem se sepne jen na určitou nastavenou dobu – 4s nebo 8s)

HH - houkačka horizontální (montáž na horizontální plochu)

HHS - houkačka horizontální spínaná

- proudové odběry v jednotlivých režimech:

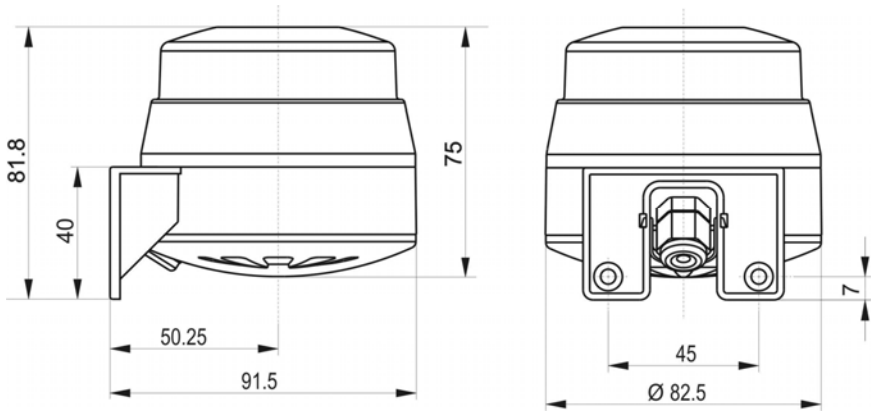
napájecí napětí 12 V=:

- zvuková signalizace – max. 70 mA
- světelná signalizace – max. 150 mA_{AVG}
- zvuková + světelná signalizace – max. 220 mA_{AVG}

napájecí napětí 12 V ~:

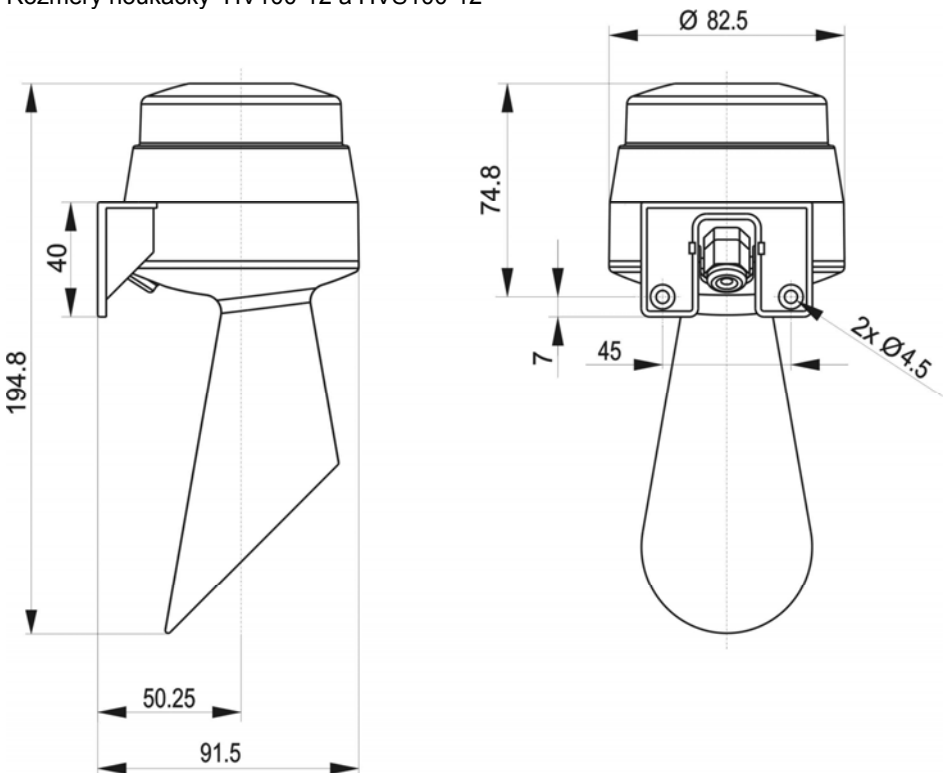
- zvuková signalizace – max. 120 mA
- světelná signalizace – max. 180 mA_{AVG}
- zvuková + světelná signalizace – max. 300 mA_{AVG}

Rozměry houkačky HV85-12 a HVS85-12



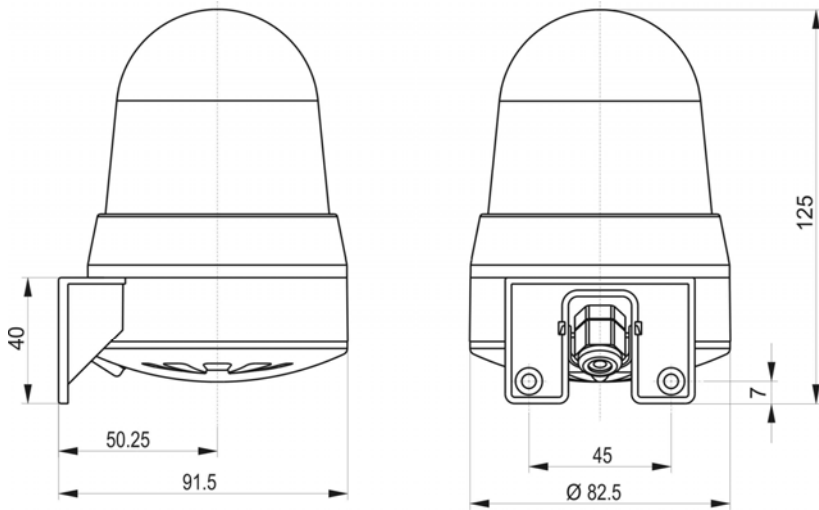
obr. 1

Rozměry houkačky HV100-12 a HVS100-12



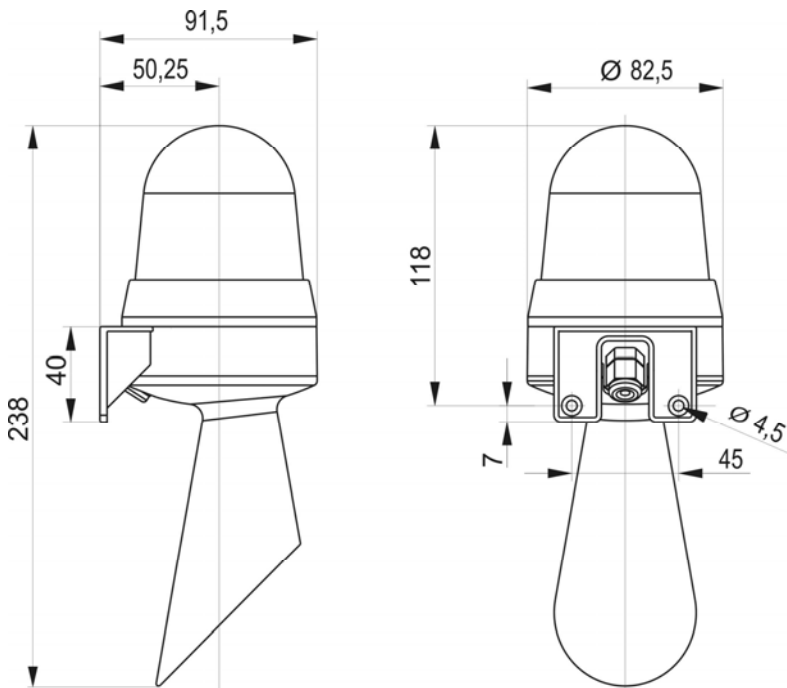
obr. 2

Rozměry houkačky HV85-12LED a HVS85-12LED



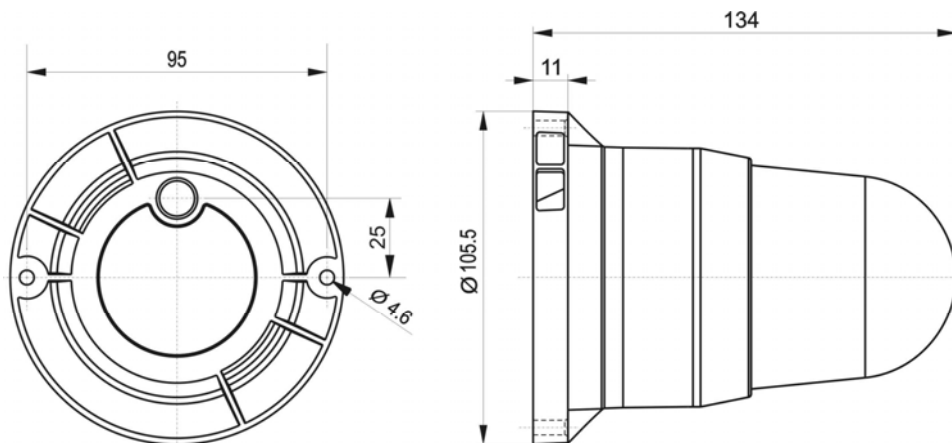
obr. 3

Rozměry houkačky HV100-12LED a HVS100-12LED



obr. 4

Rozměry houkačky HH85-12LED a HHS85-12LED



obr.5

B. MONTÁŽ A ÚDRŽBA

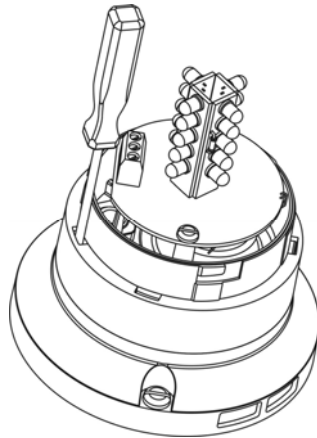
a) Elektronické houkačky typu „HV....“ jsou určené především pro montáž na vertikální rovinu (stěnu), ve které si předvrtáme otvory pro šrouby $\Phi 4$ (podle typu šroubů) s roztečí 45 mm. **Houkačku orientujeme tak, aby zvukovod směřoval dolů a světelný maják nahoru.** Na kabelové průchodce si uvolníme matici po okraj závitů a z houkačky odmontujeme vrchní kryt (kryt majáku) stlačením západky v otvoru spodní boční části krytu a současným pootočením krytu proti směru hodinových ručiček. Průchodkou provlékneme přívodní vodiče (ohybný kabel s Cu jádrem/lankem), jejichž celkový průměr musí být z hlediska dobrého těsnění proti vodě v rozmezí 3-6 mm. Vodiče do svorkovnice připojíme podle typu houkačky a způsobu využití dle obr.7 a obr.8, přičemž dbáme na to, abychom nepoškodili světelný maják a ostatní elektroniku. Poté opačným způsobem nasuneme vrchní kryt (pozor na těsnění) a dotáhneme matici na průchodce tak, aby se otvor úplně uzavřel. Nakonec upevníme houkačku pomocí šroubů na určené místo do připravených otvorů.

b) Elektronické houkačky typu „HH....“ jsou určené pro montáž na horizontální rovinu (montážní desku), ve které si předvrtáme otvory pro šrouby $\Phi 4$ (podle typu šroubů) a předvrtáme otvor na přívodní kabel (poloha otvorů podle obr.5). Poté přívodní kabel provlékneme otvory v montážní desce a v montážním základě houkačky a montážní základ přišroubujeme k desce. Postup připojení vodičů je shodný s postupem montáže houkaček typu HV. Nakonec celou sestavu nasuneme na západky montážního základu, přičemž dbáme na správnou orientaci západek.

Při demontáži houkaček typu „HH....“ nejprve odmontujeme kryt majáku a potom otvorem po obvodu spodního krytu tenkým šroubovákem odblokujeme alespoň jednu západku (u svorkovnice - viz obr. 6) a násilným tahem směrem vzhůru uvolníme sestavu houkačky od montážního základu. Při této činnosti dáváme pozor, abychom nepoškodili světelný maják a ostatní elektroniku!

Při správném zapojení a používání nepotřebují elektronické houkačky žádnou údržbu.

Způsob demontáže sestavy houkačky typu „HH....“ od montážního základu



obr. 6

C. ZAPOJENÍ

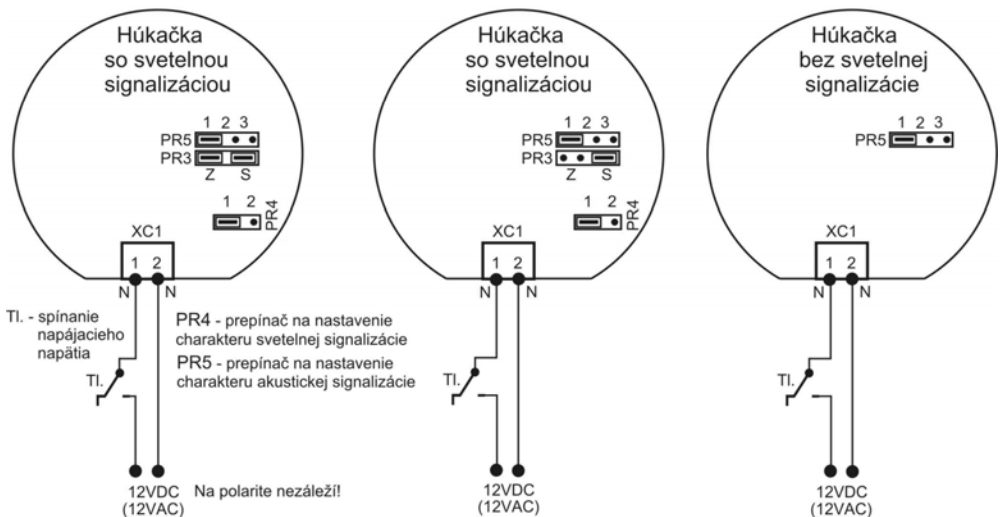
Způsoby připojení jednotlivých typů houkaček na napájecí napětí je znázorněno na obr.7 a obr.8.

Protože houkačky nemají vlastní nadproudovou ochranu, je zapotřebí mít jištěný zdroj napájecího napětí 12 V pojistkou T1A/250V.

Způsoby připojení houkaček typu „HV..12..“ a „HH...12...“ na napájecí napětí 12V

- spínanie akustickej aj svetelnej signalizácie (na prepínači PR3 osadené prepojky "Z" aj "S")

- spínanie iba svetelnej signalizácie (na prepínači PR3 osadená iba prepojka "S")



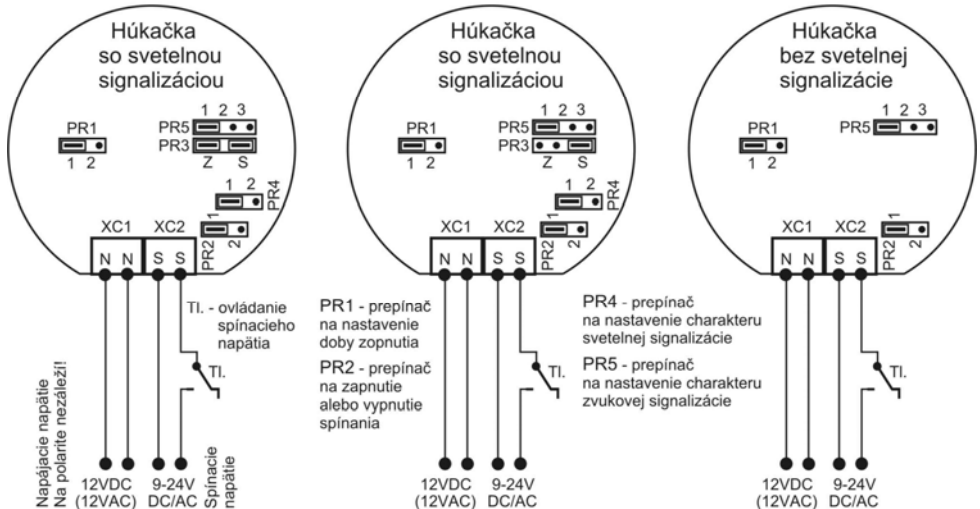
obr. 7

Způsoby připojení houkaček typu „HVS..12..“ a „HHS...12...“ na napájecí napětí 12V

Protože houkačky nemají vlastní nadproudovou ochranu, je zapotřebí mít jistěný zdroj napájecího napětí 12 V pojistkou T1A/250V.

- spínanie akustickej aj svetelnej signalizácie
(na prepínači PR3 osadené prepajky "Z" aj "S")

- spínanie iba svetelnej signalizácie
(na prepínači PR3 osadená iba prepajka "S")



obr. 8

Popis svorek na svorkovnicích **XC1** a **XC2**:

„N“, „N“ - svorky pro připojení napájecího napětí

„S“, „S“ - svorky pro připojení spínacího napětí

12VDC - stejnosměrné napětí 12 V= (doporučený rozsah 12 ÷ 14 V=)

12VAC - střídavé napětí 12 V~ (doporučený rozsah 11 ÷ 13 V~)

Houkačky mají možnost pomocí přepojek přepínačů nastavit charakter světelné a zvukové signalizace, vyřadit z činnosti zvukovou nebo světelnou signalizaci, nastavit dobu činnosti spínané houkačky a u spínané houkačky vyřadit z činnosti samotné spínání.

PR1 - poloha 1: - doba činnosti houkačky po zapnutí cca 4 sekundy

- poloha 2: - doba činnosti houkačky po zapnutí cca 8 sekund

PR2 - poloha 1: - spínání aktivované, houkačka je v činnosti po dobu nastavenou přepínačem PR1

- poloha 2: - spínání vyřazené, houkačka je v činnosti po dobu připojení napájecího napětí

PR3 - poloha Z: - zapnutá zvuková signalizace

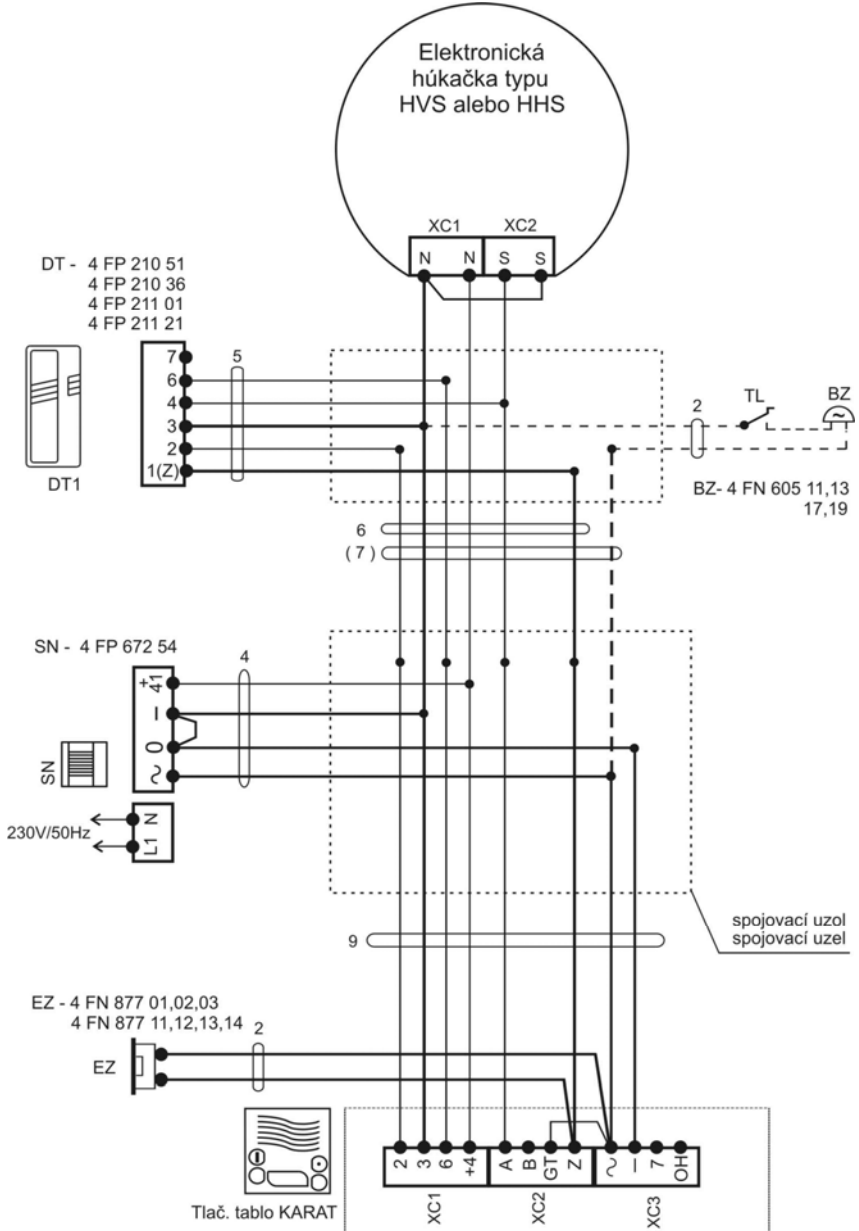
- poloha S: - zapnutá světelná signalizace

PR4 - poloha 1: - blikání v poměru 2:1 (svítí : nesvítí)

- poloha 2: - blikání v poměru 1:2 (inverzní stav polohy „1“)

- PR5 - poloha 1: - dvoutón, rychlé přepínání tónu
 - poloha 2: - dvoutón, pomalé přepínání tónu
 - poloha 3: - trvalý jeden tón

Příklad připojení houkačky typu „HVS“ nebo „HHS“ k domácímu telefonu ve funkci výkonnější signalizace vyzvánění, případně i signalizace optické.



Upozornění pro nakládání s obalem a dožitým výrobkem.



Tento symbol na výrobku nebo obalu znamená, že po skončení životnosti elektrozařízení nesmí být likvidováno společně s nevytříděným komunálním odpadem. Za účelem správného zhodnocení je odevzdejte na místo určené pro sběr elektroodpadu. Další podrobnosti si vyžádejte od místního obecního úřadu, nejbližšího sběrného místa nebo zaměstnance prodejny, kde jste výrobek zakoupili. Správným nakládáním s elektrozařízením po uplynutí doby životnosti přispíváte k opětovnému použití a materiálovému zhodnocení odpadu. Tímto konáním pomůžete zachovat přírodní zdroje a přispějete k prevenci potenciálních negativních dopadů na životní prostředí a lidské zdraví.



Krabice
Bal. papír



PE sáčky
PE fólie